



Synthèse de l'année 2010

SOMMAIRE

I- Rappel des enjeux du contrat	3
II- Synthèse des opérations engagées en 2010.....	4
VOLET A- Résorber les foyers de pollution issus des eaux usées domestiques	5
VOLET B- Connaître, gérer et restaurer les milieux aquatiques et humides	13
VOLET C- Améliorer et sécuriser l’approvisionnement en eau potable.....	17
VOLET D- Coordonner, animer et suivre le Contrat Global pour l’Eau	18
III- Tableaux de bord technique et financier.....	20
IV- Bilan global de l’année 2010	23
V- Programmes d’actions 2011	24

I- Rappel des enjeux du contrat

Le Contrat Global pour l'Eau de la Thiérache du Centre s'inscrit dans une démarche de préservation et d'amélioration de la ressource en eau et des milieux naturels (aquatiques et humides) des bassins amonts de l'Oise et de la Serre et plus particulièrement pour la Serre, du bassin du Vilpion. Il est la formalisation de l'engagement des acteurs pour développer et promouvoir, au moyen d'un programme d'actions, les opérations à mener pour atteindre cet objectif.

Dans la priorisation des actions, l'impact milieu a été pris en compte mais ont été par ailleurs pris en compte la protection et la pérennisation des prises d'eau potable stratégiques, notamment la prise d'eau potable dans l'Oise à Englancourt.

A l'issue du diagnostic eau, les enjeux eau du territoire de la Thiérache du Centre ont été définis de manière générale comme suit :

Enjeux	Objectifs du contrat
Résorber les foyers de pollution du territoire qui affectent les masses d'eaux superficielles et souterraines	Traiter les eaux usées des communes et territoire les plus impactants sur les eaux superficielles et souterraines et dans l'objectif de protection des prises d'eau stratégiques.
Connaître, gérer et restaurer les milieux aquatiques et humides	Préserver l'état actuel des cours d'eau et zones humides par une gestion adaptée. Participer à l'amélioration de la qualité des cours d'eau (projets de renaturation et restauration de la continuité écologique) Surveiller et évaluer la qualité des milieux.
Améliorer et sécuriser l'approvisionnement en eau potable sur la Thiérache du Centre (qualité, quantité, diversification)	Sécuriser la distribution d'eau en diversifiant les ressources en eau des collectivités. Distribuer une eau conforme aux normes de qualité. Contribuer à la restauration et à la préservation de la qualité des eaux.

Les objectifs des actions inscrites au contrat sont de contribuer à la mise en place et au maintien d'une politique locale de gestion de l'eau afin de répondre pour tout ou partie au moins aux enjeux locaux ci-avant définis. Le programme d'actions est mis en œuvre par les maîtres d'ouvrage signataires et son suivi est assuré par la cellule animation.

Quatre volets d'actions issus des enjeux du contrat ont ainsi été définis :

VOLET A	Résorber les foyers de pollution issus des eaux usées domestiques	
	Thème 1	Renforcer l'assainissement collectif sur le territoire
	Thème 2	Améliorer l'assainissement non collectif sur le territoire
VOLET B	Connaître, gérer et restaurer les milieux aquatiques et humides	
	Thème 1	Participer à l'amélioration des qualités physique, chimique et biologique des cours d'eau
	Thème 2	Surveiller et évaluer la qualité des milieux
VOLET C	Améliorer et sécuriser l'approvisionnement en eau potable	
	Thème 1	Sécuriser la distribution d'eau
	Thème 2	Distribuer une eau conforme aux normes de qualité
	Thème 3	Contribuer à la restauration et à la préservation de la qualité des eaux souterraines
VOLET D	Coordonner, animer et suivre le Contrat global pour l'eau	
	Thème 1	Coordonner et animer le Contrat
	Thème 2	Communiquer autour du Contrat global pour l'eau

II- Synthèse des opérations engagées en 2010

Le Contrat Global de la Thiérache du Centre est contractualisé pour la période 2010 - 2015 dans le but d'atteindre le « bon état écologique » des masses d'eau fixé par la Directive Cadre sur l'Eau (DCE) Européenne d'ici 2015.

La cérémonie de signature s'est déroulée le 28 octobre dernier mais il était officiellement signé depuis le 4 mars 2010. Le recrutement d'un animateur spécifique au contrat est intervenu au mois d'août 2010. La phase d'élaboration du contrat s'est achevée en début d'année, quelque temps avant la prise de poste de l'animateur.

Le suivi du contrat comprend un bilan comparatif annuel et consolidé des actions engagées, réalisées et de leurs effets attendus sur le milieu avec les actions prévues au programme d'actions. La présente note de synthèse a pour but de réaliser un bilan de la première année de mise en route du programme d'actions du contrat global pour l'eau de la Thiérache du Centre.

Les opérations engagées au cours de l'année 2010 sont donc reprises dans les pages suivantes et réparties selon les différents volets et thèmes du programme d'actions du contrat avec respectivement la description des actions prévues lors de l'élaboration du contrat et celles réalisées en 2010, ainsi que les tableaux de bord technique et financier spécifiques à chaque volet.

VOLET A	Résorber les foyers de pollution issus des eaux usées domestiques
Thème 1	Renforcer l'assainissement collectif sur le territoire

L'évaluation du contrat rural mis en œuvre sur la Thiérache du Centre lors de la période 2002-2007 a révélé un faible taux d'engagement des opérations dans le domaine de l'assainissement collectif figurant au programme prévisionnel du contrat. Il convenait donc de reconsidérer les projets prévus au contrat rural et de les réintégrer au contrat global, ces projets étant encore en grande partie éligibles à des aides.

Ces travaux portent en priorité sur la poursuite de la mise en conformité et de l'amélioration du fonctionnement des systèmes d'assainissement existants : mise en conformité des stations d'épuration, amélioration du transfert vers la station d'épuration en temps de pluie sans déversement au milieu, extension de la collecte et contrôle des raccordements de manière généralisée. Les opérations de reconstruction des stations d'épurations de La Capelle, du Nouvion-en-Thiérache et de Sains Richaumont prévues au contrat rural ont donc été intégrées à la première partie du Contrat global.

A titre indicatif, le tableau suivant rappelle, par commune, les opérations d'assainissement collectif et le budget prévisionnel correspondant qui avait été alloué pour l'année 2010 :

Communes	Intitulé de l'opération		Objectifs (Bon Etat Ecologique) et/ou pérennisation captage AEP	Total opération	Total opération actualisé	Prévisionnel 2010	Prévisionnel 2010 actualisé
Vervins et Fontaine	étude diagnostic		BEE Chertemps (Vilpion)	20 000	-	20 000	20 000
Sains Richaumont	extension de la capacité de la station d'épuration		idem	1 000 000	1 571 852	50 000	78 593
Sorbais / Etréaupont	Création complète de réseaux de collecte		BEE Oise (aval confluence avec Thon) + protection prise d'eau SENA	3 200 000	-	10 000	10 000
	Construction d'une station d'épuration		idem	1 300 000	-	10 000	10 000
La Capelle	création d'une nouvelle station d'épuration		BEE Lerzy (Oise) + protection prise d'eau SENA	2 000 000	1 980 639	1 500 000	1 485 479
	Création d'un bassin orage et refoulement vers nouvelle STEP		idem	800 000	1 111 633	400 000	555 817
	limitation des eaux claires parasites (réhabilitations localisées)	à définir après inspection caméra			100 000	-	50 000
Boué	Poursuite amélioration et fiabilisation des réseaux (mise en séparatif)		BEE Morteau	350 000	345 542	350 000	345 542
Le Nouvion	création d'une nouvelle station d'épuration		BEE Morteau	2 600 000	2 225 352	1 600 000	1 369 447
	Création d'un bassin d'orage		idem	500 000	1 619 235	50 000	161 923
	Restructuration / renforcement des réseaux en amont de la station		idem	500 000	1 166 257	50 000	116 625
	Création d'un traitement des boues communs à La Capelle, Le Nouvion et Boué		idem	900 000	inclus aux projets des STEP	500 000	inclus aux projets des STEP
Thiérache du Centre	contrôle de conformité des raccordements et suivi mise en conformité	de l'ordre de 3000 à réaliser à 100 € par contrôle	BEE Morteau, Lerzy, Chertemps, ..., protection captages	300 000	450 000 (150 € par contrôle)	50 000	75 000
Total assainissement collectif				25 758 000		4 640 000	4 278 426

Les opérations et leur stade d'avancement sont récapitulés par commune.

Vervins – Fontaine-les-Vervins

L'étude diagnostic sur les réseaux d'assainissement de Vervins et Fontaine-les-Vervins initialement prévue en 2010 est reportée au printemps 2011. Pour rappel, cette étude est nécessaire à la définition des travaux permettant de limiter les eaux claires parasites collectées à l'heure actuelle par les réseaux dans le cadre d'une optimisation des performances de la station d'épuration mise en service en 2009, et sur laquelle sont constatées des surcharges hydrauliques en temps de pluie.

Sains Richaumont

Dans le cadre de l'extension de la capacité de la station d'épuration de Sains Richaumont, la maîtrise d'œuvre a été réattribuée au cours de l'année 2010. Des études géotechniques ont été réalisées en fin d'année. Elles serviront à compléter le dossier à soumettre à l'hydrogéologue agréé.

Au 22 octobre 2010, la maîtrise d'œuvre du projet en était arrivée à la phase intermédiaire des études d'avant-projet. Celles-ci ont défini la capacité de la future station (1400 eq/hab) et proposé plusieurs types de filières de traitement des eaux usées : filtre planté de roseaux, disques biologiques, boue activée. L'option de la filière disques biologiques a été retenue.

Sorbais / Etréaupont

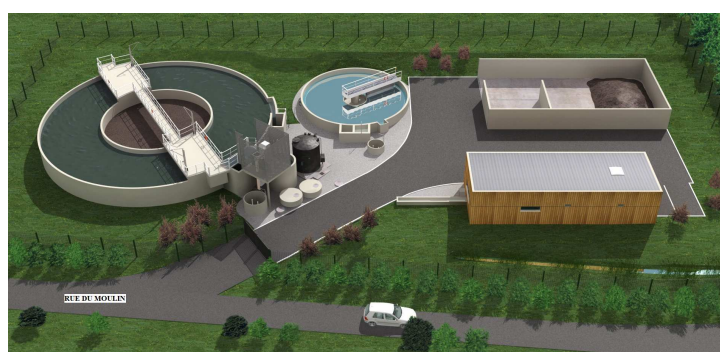
Les études préalables à l'assainissement des communes de Sorbais et Etréaupont sont reportées à l'exercice 2011. Ces études ont pour but de définir le type de traitement à adopter ainsi que le niveau de rejets envisagé. Elles doivent également préciser l'enveloppe des travaux de pose des réseaux de collecte et de proposer un phasage de l'opération.

La Capelle

Création d'une nouvelle STEP : phases EP, AVP, PRO, ACT ont été réalisées au cours de l'année. Les marchés de travaux ont été attribués en fin d'année.

Création d'un BSR : phases EP, AVP réalisées au cours de l'année 2010.

Limitation des eaux claires parasites : reporté.



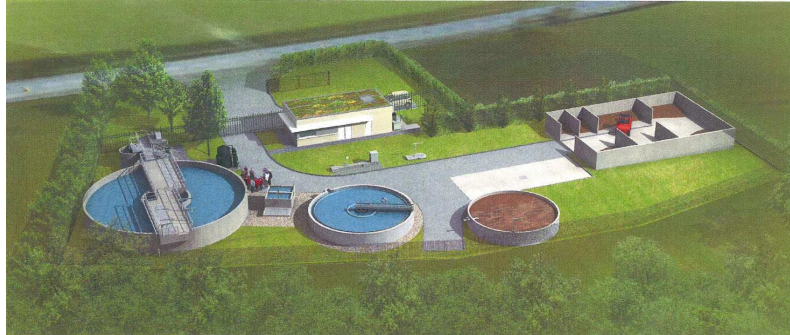
Vue 3D de la future STEP de La Capelle

Boué

L'amélioration et la fiabilisation des réseaux d'assainissement (mise en séparatif) ont été poursuivies sur la commune tout au long de l'année 2010.

Le Nouvion-en-Thiérache

L'idée de créer un traitement des boues commun à La Capelle, Le Nouvion et Boué a été abandonnée. Une aire à boues est donc intégrée au projet de reconstruction de la station d'épuration du Nouvion-en-Thiérache, dont les phases EP, AVP, PRO, ACT ont été réalisées au cours de l'année. Les marchés de travaux ont été attribués en fin d'année.



Vue 3D de la future STEP du Nouvion-en-Thiérache

Les phases études ont également été réalisées dans le cadre du projet de création d'un bassin d'orage et de restructuration des réseaux en amont de la nouvelle station. La Communauté de Communes travaille sur l'acquisition foncière de la parcelle nécessaire au bassin.

Territoire de la Thiérache du Centre

Les contrôles de conformité des raccordements ainsi que les suivis de mise en conformité se sont poursuivis tout le long de l'année 2010.

Bilan technique du volet A1

Lors de l'élaboration du Contrat Global, les travaux d'assainissement collectif ont été prévus dans le but de répondre à l'objectif du volet A, c'est-à-dire dans le but de résorber les foyers de pollution issus des eaux usées domestiques. Aussi, il a été prévu au contrat d'établir un prévisionnel de la pollution qui sera collectée et traitée via les futurs travaux, définie en terme d'équivalent/habitant pour les stations d'épuration et en terme de foyers raccordables pour la création/fiabilisation des réseaux d'assainissement. On retrouve les chiffres prévus dans le tableau suivant et leur actualisation (essentiellement pour les trois stations dont les capacités sont désormais connues) :

Communes	Pollution collectée prévue à l'élaboration du contrat	Actualisation fin 2010
Mise en conformité / création de stations d'épuration		
Le Nouvion-en-Thiérache	3 500 EH	3 500 EH
La Capelle	3 000 EH	3 300 EH
Sains Richaumont	1 200 EH	1 400 EH
Etréaupont / Sorbais	1 500 EH	1 500 EH
Buironfosse	1 000 EH	1 000 EH
TOTAL Stations	10 200 EH	10 700 EH
Création de réseaux d'assainissement		
Le Nouvion-en-Thiérache	150 foyers	150 foyers
Sains Richaumont	140 foyers	140 foyers
Etréaupont / Sorbais	320 foyers	320 foyers
Buironfosse	400 foyers	400 foyers
Fiabilisation, réhabilitation, mise en conformité de réseaux d'assainissement		
Boué	85 foyers	85 foyers
La Capelle	100 foyers	100 foyers
Vervins (rue de Guise)	50 foyers	50 foyers
TOTAL Réseaux	1245 foyers	1245 foyers

Dans le cadre de la création/fiabilisation des réseaux d'assainissement, a également été estimée (en mètres linéaires) une longueur prévisionnelle totale de réseaux à poser au sein des communes de la Thiérache du Centre dotées d'un assainissement collectif.

A l'aide des longueurs de réseaux déjà posés dans certaines communes, une moyenne a été déterminée en se basant sur le nombre de foyers desservis par ces linéaires de réseaux et en prenant en compte le facteur de dispersion des habitats, variable selon les communes.

La longueur moyenne de réseau par foyer est en moyenne de 25 ml, calculant une longueur de réseaux à poser égale à $1245 \times 25 = 31\,125$ mètres linéaires au cours des six années du Contrat Global pour l'eau.

Comme précisé précédemment, la mise en conformité des stations d'épuration sur le territoire de la Thiérache du Centre est en cours sur trois communes : La Capelle (3 300 EH), La Nouvion-en-Thiérache (3 500 EH) et Sains Richaumont (1 400 EH). Les installations permettant de traiter l'équivalent d'une pollution rejetée de 8 200 équivalent/habitant sont donc en cours de réalisation en cette année 2010.

Dans le cadre de l'extension de la collecte, seule la commune de Boué est concernée pour l'année 2010. Un total de 1 300 mètres linéaires a été réhabilité et permet désormais le raccordement potentiel à la station de 85 foyers de pollution.

Volet A. Thème 1 : tableau de bord technique 2010

Type d'opération	En cours	Réalisé
Mise en conformité des stations d'épuration	8 200 EH	-
Extension de la collecte	-	1 300 ml
Contrôle des branchements	15	213

Bilan financier du volet A1

Certaines opérations prévues au contrat global de la Thiérache du Centre requiert des durées supérieures à l'année pour être menées à terme. C'est le cas dans le domaine de l'assainissement collectif, notamment lors du processus de réalisation d'une nouvelle station d'épuration.

Dans le cadre du présent rapport qui a pour but de dresser les bilans technique et financier de l'année 2010, il a été nécessaire de fractionner les montants de ces opérations susmentionnées. Ainsi, les tableaux suivants renseignent le partage des montants financiers dans le cadre des opérations dont une partie s'est déroulée au cours de l'année 2010 mais qui ne sont pas achevées au 31/12/2010 :

Commune de La Capelle

Opérations	Montant réel (en €)	Contrat 2010 (en €)	Contrat 2011 (en €)	Aide AESN (en €)
Station d'épuration				
Phase Etudes	45 870	45 870	-	22 935
Phase travaux	1 929 880	1 929 880	-	904 200
Bassin Restitution Stockage				
Phase Etudes	32 035	32 035	-	16 018
Phase Travaux	842 155	-	842 155	35% sur prix de référence de 615 000
Réseaux				
Phase Etudes	28 035	28 035	-	14 018
Phase Travaux	228 289	-	228 289	30% sur prix de référence de 375 000

Commune de Le Nouvion-en-Thiérache

Opérations	Montant réel (en €)	Contrat 2010 (en €)	Contrat 2011 (en €)	Aide AESN (€)
Station d'épuration				
Phase Etudes	48 660	48 660	-	24 330
Phase Travaux	2 198 000	2 198 000	-	1 080 750
Bassin Restitution Stockage				
Phase Etudes (sauf études géotechniques phase 2)	37 120	37 120	-	18 560
Etudes Géotechniques phase 2 (BSR+réseaux)	20 150	20 150	-	14 105
Acquisition terrain + Phase Travaux	1 591 856	-	1 591 856	35% sur prix de référence de 404 000
Réseaux				
Phase Etudes	49 100	49 100	-	12 575
Phase Travaux	1 130 492	-	1 130 492	30% sur prix de référence de 1 445 000

✚ **Commune de Sains Richaumont**

Opérations	Montant réel (en €)	Contrat 2010 (en €)	Contrat 2011 (en €)	Aide AESN (€)
Station d'épuration				
Phase Etudes	44 125	-	44 125	21 650
Etudes géotechniques G11 & G12	18 980	18 980	-	9 490
Acquisition terrain + Phase travaux	1 508 747	-	1 508 747	Non définie

✚ **Commune de Boué**

Opérations	Montant réel (en €)	Contrat 2010 (en €)	Contrat 2011 (en €)	Aide AESN (en €)
Réseaux				
Phase Travaux	345 542	345 542	-	104 460

Le tableau de bord financier pour le volet A1 du Contrat Global est obtenu, présentant les taux d'engagement pour chacune des communes :

Volet A, Thème 1 : tableau de bord financier 2010

Communes	Montant prévisionnel 2010 (en €)	Montant engagé au 31/12/2010 (€)	Taux d'engagement
Vervins/Fontaine	20 000	-	0%
Sains Richaumont	50 000	18 980	38%
Sorbais/Etreaupont	20 000	-	0%
La Capelle	1 950 000	2 035 820	104%
Boué	350 000	345 542	99%
Le Nouvion	2 200 000	2 353 030	107%
Thiérache du Centre	50 000 (500 x 100 €)	31 950 (213 x 150 €)	64%
TOTAL VOLET A1	4 640 000	4 785 322	103%

VOLET A	Résorber les foyers de pollution issus des eaux usées domestiques
Thème 2	Améliorer l'assainissement non collectif sur le territoire

Dans le cadre du volet assainissement non collectif du contrat global, la Thiérache du Centre, en accord avec les partenaires financiers du contrat, n'a pas souhaité se borner aux seuls contrôles réglementaires du SPANC. Aussi, elle s'est engagée dans un programme de réhabilitation des installations d'assainissement individuel sur son territoire sous maîtrise d'ouvrage communautaire.

Dans cette politique, face au nombre d'installations concernées (près de 7.000) et pour la prise en charge probablement d'une centaine de réhabilitation par an, il a été convenu d'adopter un principe de priorisation. Sont naturellement incluses en priorité les 16 communes ayant fait le choix en totalité du non collectif lors de l'adoption de leur zonage. Sont par ailleurs retenues, les travaux pouvant contribuer à l'atteinte du bon état écologique des masses d'eau et la protection des prises d'eau potable stratégiques.

Il est prévu 6 programmes annuels avec, chaque année, les études à la parcelle effectuées à l'automne/début hiver, la phase de conventionnement avec les particuliers et les marchés publics à l'hiver et la réalisation des travaux au printemps/été de l'année suivante. Ainsi pour le programme 2010, les travaux seront donc réalisés printemps/été 2011.

Le tableau suivant rappelle le contenu des opérations prévues dans le cadre du thème 2 du volet A et l'actualisation des montants financiers :

Intitulé de l'opération	Description de l'opération	Complément	Actualisation du coût	Objectifs (Bon Etat Ecologique) et/ou pérennisation captage AEP	Total opération prévisionnel	Total opération actualisé	Subv AESN (%)	Subv CG02 (%)	Prévisionnel 2010	Prévisionnel 2010 actualisé
Etudes à la parcelle préalable à la réhabilitation	100 installations/an	600 x 500 €	600 x 300 €		300 000	180 000	70	10	150 000	90 000
	100 installations/an	600 x 9500 €			5 700 000	5 700 000	60	20	950 000	950 000
Réhabilitation	Lerzy, Gergny, Erloy, (Sommeron)			BEE Lerzy et Oise + protection prise d'eau SENA						
	Braye-en-Thiérache, Hary			BEE Brune						
	Colonfay, Chevennes, (écarts Marfontaine et Wiège Faty)			Protection captages AEP Marfontaine, SIAEP Sains, Colonfay et Wiège Faty (Syndicat Vallée d'Oise)						
	Landifay-et-Bertaignemont, (Le Hérie-la-Vieville)			Protection captage AEP Landifay						
	(Monceau-le-Neuf-et-Faucouzy)			BEE Péron						
Contrôle des installations existantes	7000 installations contrôlées au minimum tous les 8 ans soit 875/an	875 x 90 €	875 x 85 €	BEE tous cours d'eau du territoire + protection tous captages AEP du territoire	472 500	446 250			78 750	74 375
Contrôle des installations neuves	de l'ordre de 50 créations/an (ou réhabilitation) hors opérations groupées	50 x 210 €	50 x 220 €	idem	63 000	66 000			10 500	11 000
Total VOLET A2					6 535 500	6 392 250			1 189 250	1 125 375

Bilan du programme de réhabilitation 2010

Le programme 2010 a vu la réalisation de 41 études à la parcelle qui se sont déroulées au début de l'hiver. Ces dernières ont été envoyées aux propriétaires concernés pour signature des pré-conventions nécessaires à l'élaboration et au lancement du futur marché de travaux.

Bilan 2010 des contrôles du neuf et de l'existant

765 contrôles de bon fonctionnement ont été effectués au cours de l'année 2010 (743 contrôles de bon fonctionnement dans le cadre des contrôles par communes et 22 contrôles de bon fonctionnement réalisés suite à des travaux neuf ou réhabilitation réalisés en 2005).

Dans le cadre des contrôles du neuf, 36 installations ont été contrôlées en bonne exécution.

Volet A, Thème 2 : tableau de bord technique 2010

Type d'opération	En cours	Réalisé
Réhabilitation (études à la parcelle)	8	41
Réhabilitation (travaux)	-	-
Contrôles de l'existant	-	765
Contrôles du neuf	31	36

Volet A, Thème 2 : tableau de bord financier 2010

Type d'opération	Montant prévisionnel 2010	Montant engagé au 31/12/2010	Taux d'engagement
Réhabilitation (études à la parcelle)	150 000 (300 x 500 €)	12 300 (41 x 300 €)	8%
Réhabilitation (travaux)	950 000	-	0%
Contrôles de l'existant	78 750	65 025	83%
Contrôles du neuf	10 500	7 920	75%
TOTAL	809 250	85 245	11%

VOLET B	Connaître, gérer et restaurer les milieux aquatiques et humides
Thème 1	Participer à l'amélioration des qualités physique, chimique et biologique des cours d'eau
Thème 2	Surveiller et évaluer la qualité des milieux

Les deux syndicats de gestion et d'aménagement de cours d'eau, signataires du Contrat global avec la Thiérache du Centre, sont les acteurs majeurs de la maîtrise d'ouvrage du thème 1 du volet B. Le thème 2 concernant la surveillance de la qualité du milieu naturel est réalisé par la Communauté de communes. Les principales actions de ce volet inscrites au contrat sont reprises dans le tableau suivant :

			Actualisation	Total opération	Total opération actualisé	Prévisionnel 2010	Prévisionnel 2010 actualisé
Syndicat du Vilpion	contrat restauration entretien (progression aval vers amont)	650000 € sur 10 ans - aides AESN 60% restauration et 40% simple entretien	568 000 € sur 5 ans + 7 329 € pour la DIG	390 000	681 600	65 000	7 329
SIGBVOA	élaboration schéma directeur global et études préalables à la 1ère DIG sur les bassins versants du Noirrieu et de l'Oise et affluents	montant très approximatif à définir (travail en cours par l'union des syndicats) - à répartir par territoire	étude estimée à 173 017 € pour le territoire de la Thiérache du Centre	500 000	173 017	250 000	86 508
Opérations concertées	Mise en œuvre de projets de restauration/renaturation sur des cours d'eau à définir						
Thiérache du Centre	suivi milieu	bilan initial, partiel annuel et final		50 000	50 000	15 000	15 000
Total milieu naturel				940 000	722 420	330 000	108 837

Thème 1 : bilan 2010 des actions « Contrat global » du SIGBVOA (V09-Oise amont)

En cette fin d'année 2010, l'un des syndicats de rivière signataire du contrat global, le Syndicat Intercommunal d'Aménagement du Bassin de l'Oise Amont (SIABOA) a fait évoluer ses statuts pour devenir le Syndicat Intercommunal pour la Gestion du Bassin Versant de l'Oise Amont (SIGBVOA).

Outre l'entretien des cours d'eau adapté aux besoins du milieu réalisé annuellement par le SIGBVOA, a été inscrit au contrat la réalisation d'une étude globale préalable à un schéma directeur et une Déclaration d'Intérêt Général sur les bassins versants de l'Oise et du Noirrieu.

Le lancement de la consultation dans le cadre de cette étude est prévu pour fin février 2011. Celle-ci débute donc plus tard que prévu lors de l'élaboration du contrat et aura une durée prévisionnelle de mise en œuvre de 24 mois pour les bassins de l'Oise amont et du Noirrieu.

Trois objectifs principaux forment la ligne de conduite de l'étude :

- ✚ **Objectif 1** : obtenir un état des lieux et un diagnostic de l'ensemble du bassin versant de l'Oise amont ;
- ✚ **Objectif 2** : définir les problématiques et enjeux liés aux sources et types de pollution, à l'hydromorphologie, aux milieux annexes, à l'érosion et ruissellement des versants ;
- ✚ **Objectif 3** : établir un programme d'actions en vue d'une gestion équilibrée des cours d'eau et de leurs bassins versants.

Thème 1 : bilan 2010 des actions « Contrat global » du Syndicat du Vilpion (VO13-Serre)

Le dossier de déclaration d'intérêt général pour le programme pluriannuel de restauration et d'entretien des cours d'eau du bassin versant du Vilpion amont a été finalisé et proposé par le bureau d'études Sorange en **juin 2010**. Ce programme pluriannuel de cinq ans concerne l'entretien et la restauration du Vilpion amont, des ruisseaux de Marfontaine, de Beurepaire, de la Simone, du Landouzy et du Chertemps, sur un linéaire total d'environ 65 Km.

Le démarrage des travaux prévu initialement à l'automne 2010 est **reporté d'une année**. En effet, lors de l'élaboration du contrat global, le montant du programme de travaux sur le bassin versant du Vilpion avait été estimé à 650 000 euros sur 10 ans incluant la procédure de déclaration d'intérêt général, ce qui entraînait un budget prévisionnel de 65 000 € par année de contrat. Depuis, le montant ainsi que la durée de cette opération ont été réévalués à 568 000 € en 5 années de travaux. Le coût de la déclaration d'intérêt général n'est en revanche pas comprise dans ce montant. Les montants prévisionnels pour cette opération sur la durée du contrat deviennent donc les suivants :

Nature de l'opération	Total opération	Montants prévisionnels					
		2010	2011	2012	2013	2014	2015
Déclaration d'intérêt général	7 329	7 329	-	-	-	-	-
Restauration et d'entretien bassin versant du Vilpion amont	568 000	-	113 600	113 600	113 600	113 600	113 600

Ce programme pluriannuel découle du schéma directeur réalisé en 2008 qui avait permis la mise en place de propositions d'aménagement pour l'environnement sur le bassin versant du Vilpion amont et visait quatre objectifs interdépendants :

- ✚ l'amélioration de la qualité de l'eau ;
- ✚ la préservation des habitats et de leurs relations ;
- ✚ favoriser la présence des peuplements piscicoles ;
- ✚ l'amélioration des connaissances et de la communication.

Les travaux préconisés sont de différentes natures : entretien et restauration des berges et de la ripisylve, gestion des embâcles et retrait des déchets, ainsi que le cas échéant la mise en place de plantations en berge. Les travaux seront réalisés à l'automne ou à l'hiver de chaque année, sous réserve des conditions hydrologiques favorables. Ils auront une durée prévisionnelle de trois mois à compter de l'ordre de service de démarrage des travaux.

Thème 1 : bilan 2010 des opérations concertées de mise en œuvre de projets de restauration et/ou de renaturation de cours d'eau

Une opération concertée de restauration de la qualité et de renaturation a été engagée en 2010 sur le ruisseau « Le Lerzy ». Le ruisseau du Thiérache a été choisi car son linéaire entier est situé sur les territoires de la Thiérache du Centre et du SIGBVOA, et surtout il présente un très bon potentiel pour l'atteinte du bon état écologique en 2015.

Un comité de pilotage a été créé et s'est réuni le 9 novembre pour une réunion de présentation du projet. Son but est d'appréhender la gestion du ruisseau selon trois volets d'actions :

- ✚ un volet d'actions « assainissement » avec de nombreuses actions prévues par la Thiérache du Centre contribuant à restaurer une bonne qualité chimique du cours d'eau (cf volet A),
- ✚ un volet d'actions « hydromorphologie » permettant d'assurer la libre-circulation piscicole et un état physique satisfaisant sur le linéaire entier du Lerzy,
- ✚ un volet d'actions « agricole » favorisant le contrôle de l'accès au cours d'eau du bétail afin d'éviter ses effets négatifs (berges effondrées, eutrophisation, colmatage du fond) et limitant les éventuels impacts des sièges d'exploitation et bâtiments d'élevage.

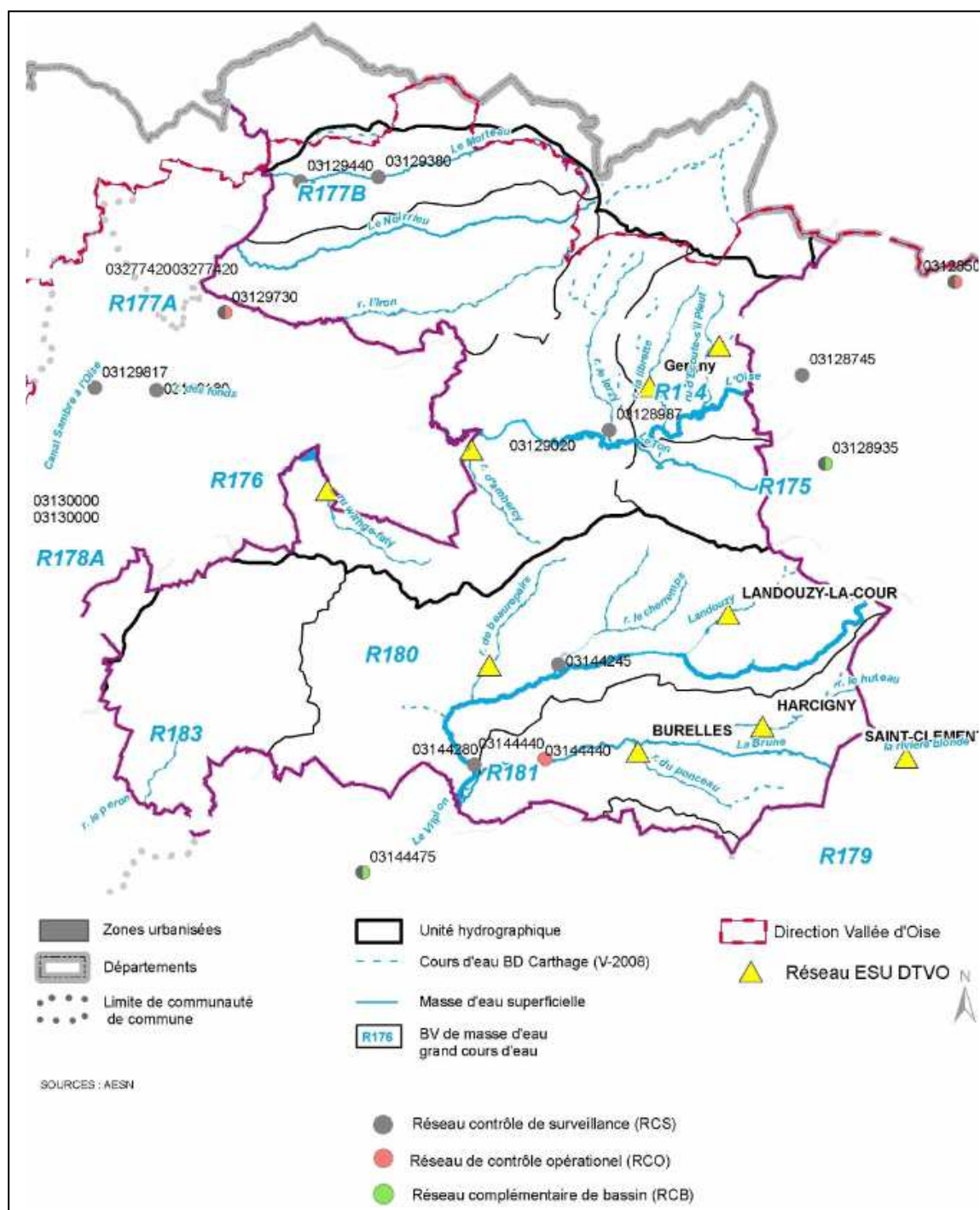
Thème 2 : surveillance de la qualité du milieu naturel

Il existe un programme de surveillance des milieux aquatiques réalisé par l'Agence de l'Eau Seine Normandie qui couvre la totalité des bassins versants présents sur le territoire de la Communauté de communes de la Thiérache du Centre. En effet, deux types de réseaux (conformes à la DCE) peuvent permettre d'établir un état initial de qualité sur le territoire de la Thiérache du Centre :

- ✚ les réseaux de contrôle de surveillance (RCS) état général, qualitatif et quantitatif, des masses d'eau et évolutions à long terme ou tendances dues aux activités humaines.
- ✚ les réseaux de contrôle opérationnel (RCO) : à vocation ponctuelle, il vise spécifiquement les masses d'eau à risque de non atteinte du bon état. Complémentaire au réseau de contrôle de surveillance, il permet de suivre l'évolution de l'état de ces masses d'eau jusqu'à leur retour au bon état.

Selon l'Agence, les stations de mesures mises en place ponctuellement dans le cadre de cette campagne 2010 sont idéalement localisées et constituent un diagnostic initial de la qualité du milieu naturel dans le cadre de l'évaluation du contrat global de la Thiérache du Centre.

La carte suivante permet de localiser ces différents points de prélèvements :



Tableaux de bord Volet B

Volet B, Thème 1 et 2 : tableau de bord technique 2010

Type d'opération	En cours	Réalisé 2010
Études, DIG, ...	0	1
Entretien/restauration de cours d'eau (ml)	-	-

Volet B, Thème 1 et 2 : tableau de bord financier 2010

Type d'opération	Montant prévisionnel 2010	Montant engagé au 31/12/2010	Taux d'engagement
DIG + Travaux dans le cadre du programme pluriannuel de restauration et d'entretien des cours d'eau du bassin versant du Vilpion amont	65 000	7 329	11%
Élaboration schéma directeur global et études préalables à la 1ère DIG sur les bassins versants du Noirrieu et de l'Oise et affluents	250 000	0	0%
Mise en œuvre de projets concertés de restauration/renaturation sur des cours d'eau à définir	-	-	-
Suivi du milieu	15 000	0	0%
TOTAL	330 000	7 329	2%

VOLET C	Améliorer et sécuriser l'approvisionnement en eau potable
Thème 1	Sécuriser la distribution d'eau
Thème 2	Distribuer une eau conforme aux normes de qualité
Thème 3	Contribuer à la restauration et à la préservation de la qualité des eaux souterraines

Lors de l'élaboration du Contrat global pour l'eau de la Thiérache du Centre a été décidé d'inclure au volet « Eau potable » uniquement la réalisation, sous maîtrise d'ouvrage communautaire, d'un schéma directeur local de sécurisation qualitative et quantitative de la production et de la distribution d'eau potable en lien avec deux communautés de communes voisines (Pays des Trois Rivières et Portes de la Thiérache). Le cahier des charges de l'étude a été finalisé à l'automne 2010.

Prévu pour 2010, la procédure de consultation a finalement été reportée début 2011 dans le but de permettre à la Communauté de communes des Trois Rivières de finaliser les conventions de participation avec leurs syndicats partenaires.

En parallèle, la Thiérache du Centre intensifie ses actions dans le domaine de la lutte contre les pollutions diffuses sur les bassins d'alimentation des captages d'eau potable. Elle participe aux comités de pilotage des études réalisées sur les deux captages dit « Loi Grenelle I » où les maîtres d'ouvrage disposent de trois ans pour définir et mettre en œuvre un plan d'actions : captages syndicaux de Landifay-et-Bertaignemont et de Wiège-Faty.

La Thiérache du Centre assiste techniquement et administrativement la démarche volontaire sur le captage syndical de Le Sourd. La formalisation du cahier des charges du planning a été effectuée en 2010 pour un lancement de l'étude début 2011. Elle prépare par ailleurs le lancement du même type d'étude pour le captage communal de Plomion.

Enfin, dans le cadre des thèmes du volet C, la Thiérache du Centre apporte également une assistance technique et administrative aux communes ou syndicats d'alimentation en eau potable. Au cours de l'année 2010, plusieurs projets ont été engagés ou finalisés : mise en service et lancement de la procédure de protection du nouveau champ captant de Foigny, restructuration et renforcement des réseaux pour le Syndicat d'alimentation en eau potable de Sains Richaumont en traversée des communes de Rougeries, Voharies et Rogny, préparation de l'opération de réhabilitation du réservoir de la commune d'Etréaupont,... et autres opérations à définir (notamment pour le SENA).

Volet C, Thème 1.2.3 : tableau de bord technique et financier 2010

Type d'opération	Nombre d'étude prévue en 2010	Nombre d'étude lancée en 2010	Montant prévision nel 2010	Montant engagé au 31/12/2010	Taux d'engagement
Réalisation d'un schéma directeur local eau potable	1	-	50 000	-	0%

VOLET D	Coordonner, animer et suivre le Contrat global pour l'eau
Thème 1	Coordonner et animer le Contrat
Thème 2	Communiquer autour du Contrat global pour l'eau

La totalité de la phase de préparation du contrat global ainsi que le diagnostic ont été réalisés par le responsable eau/assainissement de la Communauté de Communes. Le Contrat global pour l'eau de la Thiérache du Centre était en cours de finalisation au début de l'année 2010.

Le recrutement d'un animateur spécifique au contrat global a été lancé au mois de mars pour une prise de poste officielle le 2 août 2010.

L'animateur recruté a eu l'occasion pendant ce deuxième semestre 2010 de participer à des réunions, séminaires ou autres journées de formation (confère liste ci-après), mais également de commencer à communiquer autour du contrat global que ce soit auprès de scolaires à l'occasion de classes d'eau (présentation du volet assainissement au lycée agricole de Fontaine-les-Vervins), ou d'élus (Conseil Communautaire). Il a aussi pu jouer son rôle de communicant auprès de communes de la Thiérache du Centre via la rédaction d'articles pour les bulletins municipaux ou encore d'interview.

La liste suivante (non exhaustive) présente une partie des actions 2010 inscrites au volet D :

- ✚ **21 janvier** : réunion « Aisne Eau Mieux »
- ✚ **10 janvier** : première réunion sur le principe d'une opération concertée dans le cadre de la restauration du ruisseau « Le Lerzy »
- ✚ **26 janvier** : réunion sur le financement de la gestion pluviale au sein des communes
- ✚ **3 février** : présentation sur site aux élus communaux de la nouvelle STEP de Plomion
- ✚ **Février** : rédaction d'un article sur le projet de Contrat Global
- ✚ **17 mars** : commission Assainissement collectif (points sur les travaux et le programme annexé au contrat global)
- ✚ **Début 2010** : préparation du volet eau et assainissement du Contrat Départemental de Développement local pour 2010-2011-2012
- ✚ **22 mars** : commission Assainissement non collectif (préparation de l'opération de réhabilitation, création des contrôles en cas de cession, projet de la prise de compétence entretien)
- ✚ **Mars** : rédaction d'un article concernant le Contrat Global pour l'Espace Communautaire (journal mensuel de la Communauté de Communes de la Thiérache du Centre)
- ✚ **9 avril** : comité territorial Thiérache Chambre d'Agriculture (Vervins)
- ✚ **26 avril** : commission ANC (préparation du programme de réhabilitation et de l'impact de la Loi Grenelle I)
- ✚ **18 mai** : première visite de la STEP de Vervins par les élèves du lycée agricole de Fontaine
- ✚ **8 juin** : forum eau commission Vallée d'Oise (AESN)
- ✚ **17 juin** : comité de pilotage CDDL validant les aides du CG02
- ✚ **Juin** : préparation du rapport 2009 sur le prix de l'eau et la qualité du service de l'assainissement et présentation des activités au Conseil Communautaire
- ✚ **Juillet** : rédaction d'un article concernant le Contrat pour l'Espace Communautaire
- ✚ **15 au 17 septembre** : séminaire des animateurs de contrats globaux AESN à Tonnerre
- ✚ **7 octobre** : colloque « Comment préserver la ressource en eau par le développement de l'agriculture biologique ? » à Compiègne par l'Agriculture Biologique de Picardie (ABP)
- ✚ **22 octobre** : participation à la classe d'eau au lycée agricole de Fontaine-les-Vervins
- ✚ **28 octobre** : présentation du contrat global lors de la cérémonie de signature du Contrat Global
- ✚ **28 octobre** : inauguration de la station d'épuration de Vervins et Fontaine-les-Vervins
- ✚ **5 novembre** : rédaction d'un article sur la STEP pour le bulletin municipal de La Capelle
- ✚ **5 novembre** : rédaction d'un article concernant le Contrat Global pour l'Espace Communautaire
- ✚ **16 novembre** : réunion au CG02 sur les procédures de périmètre de protection des captages

- ✚ **17 novembre** : présentation du contrat global et de la notion d'hydromorphologie au Conseil Communautaire de la Thiérache du Centre
- ✚ **23 novembre** : réunion « Aisne Eau mieux »
- ✚ **7 décembre** : interview avec M. HOUACINE sur la présentation des travaux d'assainissement collectif à venir au Nouvion-en-Thiérache
- ✚ **Et aussi** : réunions publiques préalables aux campagnes de contrôles ANC, articles sur les travaux d'assainissement des communes du Nouvion-en-Thiérache et de Plomion.

Volet D : tableau de bord financier 2010

Type d'opération	Montant prévisionnel 2010	Montant engagé au 31/12/2010	Taux d'engagement
Salaire animateur	64 000	64 000	100%
Frais de fonctionnement			
Frais de déplacement			
Matériel animation			

III- Tableaux de bord technique et financier

Les tableaux de bord présentés dans les pages suivantes correspondent aux tableaux dont les indicateurs pris en compte sont conformes à ceux demandés par l'Agence de l'Eau Seine Normandie.

Certaines lignes du tableau de bord technique ont été grisées car elles correspondent à des types d'actions qui n'ont pas lieu d'être évalués dans le cadre du Contrat Global de la Thiérache du Centre (dépollution industrielle, élimination des déchets, entretien du littoral, etc.).

Lors des évaluations cruciales à mi-parcours et en fin de contrat, le bilan proposé par la Thiérache du Centre présentera, en plus de ces tableaux obligatoires, un panel d'indicateurs judicieusement choisis et parfaitement adaptés au Contrat Global de la Thiérache du Centre.

TABLEAU DE BORD TECHNIQUE DU CONTRAT GLOBAL DE LA THIERACHE DU CENTRE bilan 2010

Volets d'actions	Types d'actions	Unités des indicateurs	Cumul annuel		Cumul pluriannuel		
			en cours	réalisé	Prévisionnel initial	en cours	réalisé
I REDUCTION DES POLLUTIONS							
Assainissement collectif	réalisation travaux de step	Eq hab	7 120	-	10 700	7 120	-
	Réseau (réhabilitation, création)	ml	-	1 300	31 125		1 300
Assainissement non collectif	études	habitations	8	41	600	8	41
	travaux	Eq hab	-	-	1 800	-	-
Industrie	dépollution	nb					
Elimination des déchets	réalisations	nb					
Lutte contre la pollution agricole	conseil technique	nb d'exploitations					
	Prévention Pollutions diffuses (MAE, PVE)	nb					
II MILIEU NATUREL							
Restauration et gestion des milieux aquatiques	Etudes	nb	-	1	2	-	1
	Restauration de cours d'eau	ml de berges	-	-	-	-	-
	Entretien de cours d'eau	ml de berges	-	-	-	-	-
	Aménagement obstacles infranchissables	nb	-	-	-	-	-
	zones humides (acquisition + travaux)	ha	-	-	-	-	-
	Littoral (entretien)	km					
III EAU POTABLE							
Etudes	Etudes	nb	-	-	1	-	-
	Production (forages, traitement...)	nb d'habitants desservis					
	Interconnexion	nb d'habitants sécurisés					
Protection de la ressource	DUP engagée	nb					
	Protection de captages	nb					
	travaux suite à la DUP	nb					
IV GOUVERNANCE							
Animation	animateur de contrat	ETP	-	1	1	1	1
Communication	classe d'eau	nb de classe	-	1	-	-	1
	plaquette, colloque, présentations,...	Nb de personnes ciblées	-	200	-	-	200
Suivi milieu- acquisition de données	suivi de la qualité du milieu réalisé	oui/non	non	non	-	-	non

TABLEAU DE BORD FINANCIER DU CONTRAT GLOBAL DE LA THIERACHE DU CENTRE bilan 2010

Type d'actions	Cumul Annuel 2010 (au 31/12/10)		cumul pluriannuel							
	Montants de Travaux	Aides AESN (engagées)	Travaux Prévisionnel initial	Travaux		Aides AESN				
				Engagé	%	Engagé	Payé	%		
	(a)	(b)	c	(d)	(d/c)	(f)	(fe)	(fe/f)		
LP	I LUTTE CONTRE LA POLLUTION									
11*, 12	Assainissement collectif (station et réseau)	4 785 322	2 233 416	25 758 000	4 785 322	19%	2 233 416	234 412	10%	
11*	Assainissement non collectif	85 245	7 380	6 535 500	85 245	1,3%	7 380	0	0%	
13	Industrie									
14	Elimination des déchets									
18	Lutte contre la pollution agricole									
	II GESTION DES MILIEUX ET DE LA RESSOURCE									
24	Restauration et gestion des milieux aquatiques	Etudes, DIG,...	7 329	4 517	1 530 000	7 329	0,5%	4 517	0	0%
		Restauration de rivière	-	-		-	-	-	-	-
		Entretien des cours d'eau	-	-		-	-	-	-	-
		Zones humides	-	-		-	-	-	-	-
		Ouvrages	-	-		-	-	-	-	-
23	Protection de la ressource	Etudes	-	-	-	-	-	-	-	
		Travaux	-	-	-	-	-	-	-	
25	Eau Potable	-	-	50 000	-	0%	-	-	-	
	III GOUVERNANCE									
29	Animation	64 000	32 000	300 000	64 000	21%	32 000	0	0%	
34	Communication	-	-	-	-	-	-	-	-	
32	Suivi milieu - acquisition de données	0	0	50 000	0	0%	0	-	-	
TOTAL				34 223 500	4 941 896	14%	2 277 313	234 412	10%	

IV- Bilan de l'année 2010

Le tableau suivant résume les différents taux d'engagement financiers 2010 pour chaque volet du Contrat global pour l'eau de la Thiérache du Centre :

Volets du contrat	Montant prévisionnel 2010	Montant engagé au 31/12/2010	Taux d'engagement 2010
Volet A1	4 640 000	4 785 322	112%
Volet A2	809 250	85 245	10%
Volet B	330 000	7 329	2%
Volet C	50 000	0	0%
Volet D	64 000	64 000	100%
TOTAL	5 893 250	4 941 896	84%

D'une manière générale, les montants financiers engagés lors de la première année du Contrat Global pour l'Eau de la Thiérache du Centre ne correspondent pas aux montants prévisionnels définis lors de l'élaboration du contrat. Les taux variables d'engagement obtenus à l'issue de cette première année de contrat s'expliquent de manière différente selon les volets.

Le taux final de 84 % obtenu pour l'année 2010 est lié directement au volet A1. En effet, les opérations de mise en conformité des stations d'épuration ont été engagées pour trois nouvelles réalisations de la Communauté de Communes à La Capelle, Le Nouvion-en-Thiérache et Sains Richaumont. Il faut toutefois noter que les coûts retenus impliquent seulement les stations des deux premières communes citées.

Le programme de réhabilitation des installations d'assainissement non collectif, principale opération du volet A2, a pris un léger retard dans sa mise en œuvre, repoussant le démarrage des premiers travaux prévus initialement fin 2010 au printemps 2011.

Le volet B impliquait lesancements du programme d'entretien et de restauration sur le bassin versant du Vilpion et de l'étude de schéma directeur sur le bassin de l'Oise amont. Ces deuxancements interviendront respectivement à l'automne 2011 et en février 2011, entraînant, à l'instar du volet A1, de forts taux d'engagement pour l'année prochaine. En revanche, compte tenu de la durée de l'étude sur le bassin de l'Oise amont (24 mois pour la partie du bassin versant concernée par le contrat global de la Thiérache du Centre et 36 mois dans sa totalité), il convient de noter que les travaux qui en résulteront ne débuteront pas avant 2014 dans le meilleur des cas, contrairement à ce qui était programmé (début des travaux en 2011).

Le volet C « Eau potable » présente un taux d'engagement nul puisque le lancement du schéma directeur avait initialement été prévu pour 2010. La phase de consultation du projet, qui fait l'objet d'une coordination entre 3 communautés de communes de Thiérache, a finalement été lancée mi février 2011. Le montant final de cette opération sera donc inscrit à l'exercice 2011. On doit toutefois prendre note de l'ensemble des autres actions lancées en parallèle avec le soutien technique et administratif de la Communauté de Communes.

Le contrat global étant encore en cours de finalisation au début de l'année 2010, et le recrutement de l'animateur étant intervenu seulement au milieu de l'année, il n'y a pas eu de dépenses spécifiques pour des outils de communication en 2010. Néanmoins, une réflexion sur la réalisation d'une plaquette pour le contrat global et de panneaux de communication est en cours et sera effective en 2011.

V- Programmes d'actions 2011

Les tableaux suivants présentent pour chaque volet les actions programmées pour l'année 2011 dans le cadre du Contrat Global pour l'Eau de la Thiérache du Centre. A titre indicatif, les montants prévus lors de l'élaboration du Contrat pour cette année 2011 sont également rappelés par les tableaux.

Programme d'actions 2011 du VOLET A1 (assainissement collectif)

COMMUNES	Intitulé de l'opération	Objectifs (Bon Etat Ecologique) et/ou pérennisation captage AEP	Total opération prévisionnel	Total opération actualisé	Subventions AESN	Subventions CG02	Prévisionnel 2011	Prévisionnel 2011 actualisé
Vervins et Fontaine	étude diagnostic	<i>BEE Chertemps (Vilpion)</i>	20 000	20 000	70%	10%	0	20 000
	travaux de réhabilitation des réseaux pour limitation des eaux claires parasites (suite étude)	<i>idem</i>	200 000	200 000	30%	20%	100 000	
	extension desserte: création réseaux rue de Guise à Vervins	<i>idem</i>	500 000	500 000	35%	20%	500 000	35 000
	aide au raccordement	<i>idem</i>	120 000	120 000	40%	0%		
Sains Richaumont	extension de la capacité de la station d'épuration	<i>idem</i>	1 000 000	1 571 852	40%	35%	700 000	1 000 000
	extension desserte : fin création réseaux centre bourg et desserte hameau de Richaumont	<i>protection captage AEP SIAEP égion de Sains</i>	1 500 000	1 500 000	35%	20%	50 000	30 000
	aide au raccordement	<i>idem</i>	336 000	336 000	40%	0%		
Sorbais / Etréaupont	Création complète de réseaux de collecte	<i>BEE Oise (aval confluence avec Thon) + protection prise d'eau SENA</i>	3 200 000	3 200 000	30%	20%	90 000	10 000
	Construction d'une station d'épuration	<i>idem</i>	1 300 000	1 300 000	35%	35%	90 000	10 000
	aide au raccordement	<i>idem</i>	768 000	768 000	35%	0%		
Buironfosse	Création complète de réseaux de collecte (sauf hameau du Boujon)	<i>bon potentiel Iron (Noirrieu)</i>	4 000 000	4 000 000	30%	20%	10 000	10 000
	Construction d'une station d'épuration	<i>idem</i>	1 300 000	1 300 000	35%	35%	10 000	10 000
	aide au raccordement	<i>idem</i>	960 000	960 000	35%	0%		
La Capelle	création d'une nouvelle station d'épuration	<i>BEE Lerzy (Oise) + protection prise d'eau SENA</i>	2 000 000	1 980 639	40%	35%	500 000	4 889
	Création d'un bassin orage et refoulement vers nouvelle STEP	<i>idem</i>	800 000	1 111 633	40%	35%	400 000	1 051 563
	Amélioration et fiabilisation des réseaux (renforcement, mise en séparatif, ...)	<i>idem</i>	700 000	700 000	25%	20%		
	limitation des eaux claires parasites (réhabilitations localisées)	<i>idem</i>	100 000	100 000	25%	20%	50 000	
	aide au raccordement	<i>idem</i>	240 000	240 000	35%	0%		
Boué	Poursuite amélioration et fiabilisation des réseaux (mise en séparatif)	<i>BEE Morteau</i>	350 000	345 542	25%	20%		
	aide au raccordement	<i>idem</i>	204 000	204 000	35%	0%	102 000	102 000
Le Nouvion	création d'une nouvelle station d'épuration	<i>BEE Morteau</i>	2 600 000	2 225 352	40%	35%	1 000 000	
	Création d'un bassin d'orage	<i>idem</i>	500 000	1 619 235	40%	35%	450 000	1 561 965
	Restructuration / renforcement des réseaux en amont de la station	<i>idem</i>	500 000	1 166 257	25%	20%	450 000	1 117 157
	Création d'un traitement des boues communs à La Capelle, Le Nouvion et Boué	<i>idem</i>	900 000	inclus aux projets des STEP	40%	35	400 000	
	Poursuite amélioration et fiabilisation des réseaux (mise en séparatif) et poursuite extension collecte	<i>idem</i>	1 000 000	1 000 000	25%	20%		
	aide au raccordement	<i>idem</i>	360 000	360 000	35%	0%		
Thiérache du Centre	contrôle de conformité des raccordements et suivi mise en conformité	<i>BEE Morteau, Lerzy, Chertemps, ... protection captages</i>	300 000	450 000 (150 € par contrôle)			50 000	83 610
Total VOLET A1			25 758 000	27 278 510			4 952 000	5 046 184

Programme d'actions 2011 du VOLET A2 (assainissement non collectif)

Intitulé de l'opération	Description de l'opération	Complément	Actualisation du coût	Objectifs (Bon Etat Ecologique) et/ou pérennisation captage AEP	Total opération prévisionnel	Total opération actualisé	Subv AESN (%)	Subv CG02 (%)	Prévisionnel 2011	Prévisionnel 2011 actualisé
Etudes à la parcelle préalable à la réhabilitation	100 installations/an	600 x 500 €	600 x 300 €		300 000	180 000	70	10	0	18 000 (60 études)
Réhabilitation	100 installations/an	600 x 9500 €			5 700 000	5 700 000	60	20	950 000	950 000 (100 réhab travaux)
	Lerzy, Gergny, Erloy, (Sommeron)			<i>BEE Lerzy et Oise + protection prise d'eau SENA</i>						
	Braye-en-Thiérache, Hary			<i>BEE Brune</i>						
	Colonfay, Chevennes, (écarts Marfontaine et Wiège Faty)			<i>Protection captages AEP Marfontaine, SIAEP Sains, Colonfay et Wiège Faty (Syndicat Vallée d'Oise)</i>						
	Landifay-et-Bertaignemont, (Le Hérie-la-Vieville)			<i>Protection captage AEP Landifay</i>						
	(Monceau-le-Neuf-et-Faucouzy)			<i>BEE Péron</i>						
Contrôle des installations existantes	7000 installations contrôlées au minimum tous les 8 ans soit 875/an	875 x 90 €	875 x 85 €	<i>BEE tous cours d'eau du territoire + protection tous captages AEP du territoire</i>	472 500	446 250			78 750	74 375
Contrôle des installations neuves	de l'ordre de 50 créations/an (ou réhabilitation) hors opérations groupées	50 x 210 €	50 x 220 €	<i>idem</i>	63 000	66 000			10 500	11 000
Total VOLET A2					6 535 500	6 392 250			1 039 250	1 053 375

Programme d'actions 2011 du volet B (Milieu Naturel)

Maître d'ouvrage	Intitulé de l'opération	Complément	Total opération prévisionnel	Total opération actualisé	Subv AESN (%)	Subv CG02 (%)	Subv Entente (%)	Prévisionnel 2011	Prévisionnel 2011 actualisé
Syndicat du Vilpion	Programme pluriannuel de restauration et d'entretien des cours d'eau du bassin versant du Vilpion amont	7 329 € pour la DIG + 568 000 € sur 5 ans	390 000	575 329	40	15	25	65 000	113 600
	Renaturation locale à Voulpaix	arasement d'un seuil et renaturation en génie végétal sur les berges + plantations	20 000	43 780	40	15	25	10 000	43 780
SIGBVOA	Elaboration schéma directeur global et études préalables à la 1ère DIG sur les bassins versants du Noirrieu et de l'Oise et affluents	Etude estimée à 173 017 € pour le territoire de la Thiérache du Centre	500 000	173 017	70	0	10	250 000	86 508
	Restauration ru des Vannois (Boué) + aménagements en génie végétal		120 000	55 000	40	15	25	0	55 000
	programme annuel de renaturation, restauration et entretien (lié à la DIG)	Démarrage des travaux prévus initialement en 2011 (reportés à 2014)	500 000	500 000	40	15	25	100 000	0
Opération concertée	Mise en œuvre de projets de restauration/renaturation sur des cours d'eau à définir	Opération concertée de restauration de la qualité et de renaturation du cours d'eau « Le Lerzy »	<i>Hors enveloppe financière contrat</i>						
Thiérache du Centre	Suivi milieu	Bilan initial, partiel annuel et final	50 000	50 000	50	X	X	5 000	5 000
Total Volet B			1 580 000	1 397 126				430 000	303 888

Programme d'actions 2011 du VOLET C (Eau potable)

Communes	Intitulé de l'opération	<i>Objectifs (Bon Etat Ecologique) et/ou pérennisation captage AEP</i>	Total opération prévisionnel	Subventions AESN (%)	Subventions CG02 (%)	<i>Prévisionnel 2011</i>	Prévisionnel 2011 actualisé
Thiérache du Centre	Schéma directeur local de sécurisation qualitative et quantitative de la production et de la distribution d'eau potable	<i>sécurisation de tout le territoire</i>	50 000	70	0	0	50 000
Total VOLET C			50 000			0	50 000

Programme d'actions 2011 du VOLET D (Animation)

Communes	Intitulé de l'opération	Total opération prévisionnel	Subventions AESN (%)	Subventions CG02 (%)	<i>Prévisionnel 2011</i>	Prévisionnel 2011 actualisé
Thiérache du Centre	1 agent + frais divers (administration, déplacements, brochures, plaquettes, panneaux, ...)	300 000	50	0	50 000	50 000
Total VOLET D		300 000			50 000	50 000